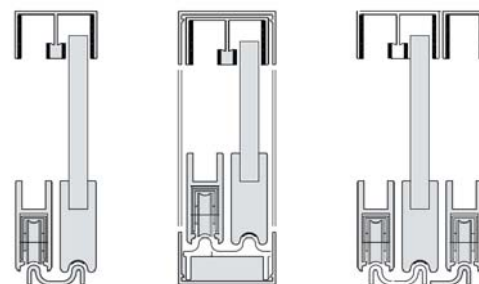


Samlevejledning: Supra / Robustus glasskydedørssystem



1 **Montering af føringsprofil** (Supra: 60.5010, 60.5020 / Robustus 610020).



Føringsprofil 60.5010 og 60.5020

Der er ikke boret hul i føringsprofil i det tilfælde at den skal monteres på glas med UV lim.
Derfor skal der bores monteringshulle i profilet, hvis den skal monteres på træ.

- Monter føringsprofil i den ønskede position.

2 **Montering af løbeprofil** (Supra: 60.5090 / Robustus: 610090).



Løbeprofil 60.5050 med dobbeltklæbende tape

- Fjern papiret fra den dobbelt klæbende tape og monter løbeprofilen i bunden.

OBS! Er føringsprofilen (pkt. 1) monteret helt ud til kant, skal løbeprofilen monteres 4 mm. inde, for at glaspladen står lodret.

Samling af løbeskopprofil og løberuller (Supra: 60.5050 / Robustus: 610050).



Skub løberullen så langt ind i profilens hjulkammer som muligt.
Den sidder lidt skråt



Tag en skruetrækker og tryk ned på det fjederben som er inde i hjulkammeret. Træk rullen max 3 cm ind. Løberullen i modsatte ende monteres på samme måde.

Bemærk!
Dobbelt rullesæt ved glas over 25 kg.

- Sæt altid sætvis 2 x 2 stk.
- Sæt aldrig en rulle på midten.

4 **Montering af endekapper**

(Supra: 60.5070, 60.5071, 60.5072 / Robustus: 610070, 610040).

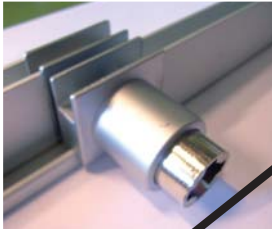
Endekapper monteres ved at presse dem ind i hjulkammeret.



Montering af håndtag (Supra: 60.6450 / Robustus: 610450).

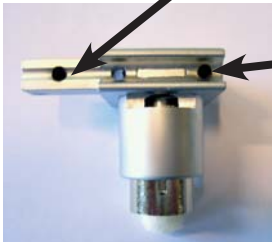
Håndtage skubbes ind i hjulkammeret og spændes med umbracoskruen.

4



Montering af lås.

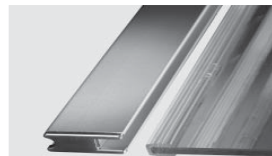
- Låsen monteres i hjulkammeret på løbeskopprofilen.
- Inden glasset monteres*
- Umbracoskruen på låsens underside spændes.
- Adapter monteres i modsatte profil og umbracoskrue spændes.



Låsen kan vendes

- Skrue umbracoskrue ud som holder låsekassen.
- Tag hele låsekassen ud og sæt den om på den anden side
- Monter umbracoskruen igen.
- Adapterens løse låsestykke vendes.

5



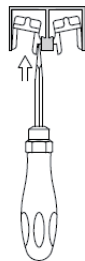
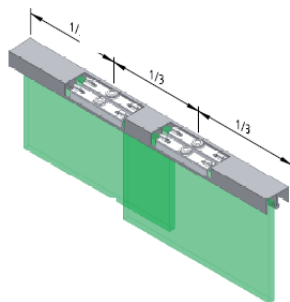
Montering af løbeskopprofil

(Supra: 60.5030, 60.5040 / Robustus: 610030,610040).



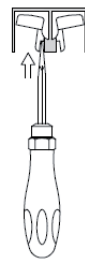
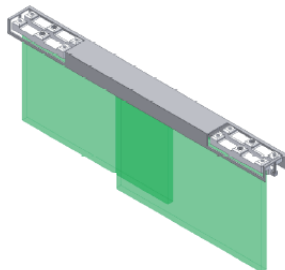
- Stil glasset på højkant eller læg det fladt på et bord.
- Plastindlægget, til 4-5-6 mm glas, sættes på glasset i enden
- samtidig vippes profilet ned/ind mod glasset.
- OBS! Plastindlægget må helst ikke skride for meget.
- Bank profilet fast på glasset.
- Brug en træklods mellem profil og hammer.
- Skær eventuelt overskydende gummibånd væk.

6



Montering af indbrudssikring (Supra: 60.6410).

- Indbrudssikringen monteres med værktøj som vist på billede
- Placeres 1/3 inde fra hver ende

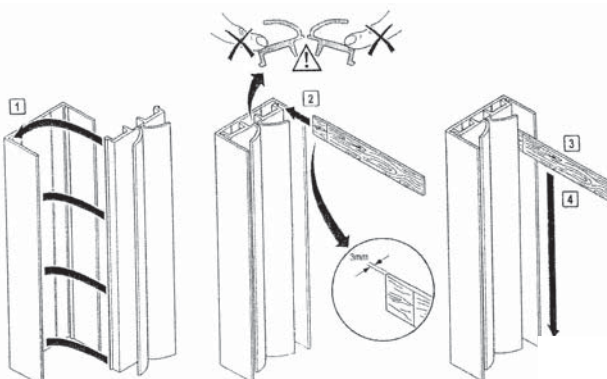


Montering af anslagsdæmper

(Supra: 60.6420 / Robustus: 610420)

- Anslagsdæmperen monteres med værktøj som vist på billede
- Placeres i enderne

7



Montering af anslagsprofil i rammen

(Supra: 60.6120 / Robustus: 60.6120)

- 1: Anslagsprofil klikkes i rammeprofilens venstre side
- 2: Med 3 mm værktøj presses anslagsprofilen på plads i højre side
- 3: Anslagsprofilen presses på plads hele vejen ned.